

MATHCAD 14 INSTALLATION

- Netværk med flydende licenser

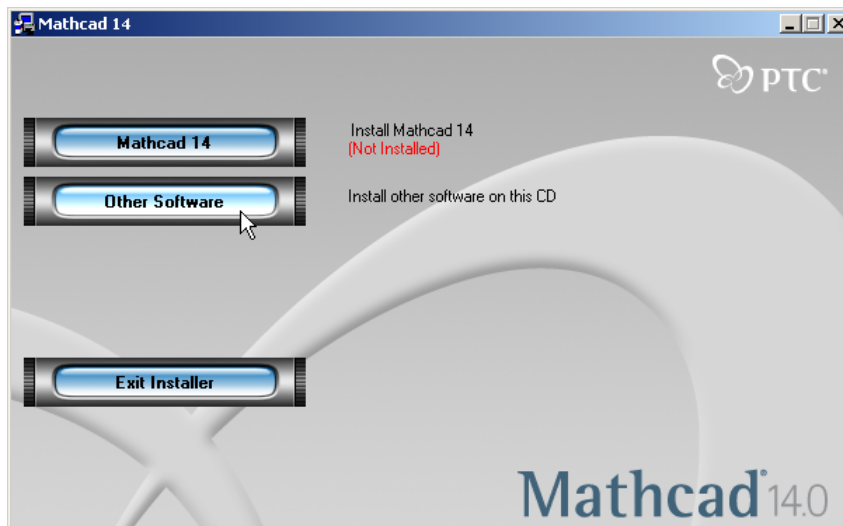
VIGTIGT:

- Til installation af Mathcad 14 skal du have en ny licensfil — se Licens Guide til Mathcad 14 for detaljer.
- Selvom du i forvejen har installeret Mathcad 13 i dit netværk, så vil den udgave af FLEXlm, du benytter, næppe kunne administrere Mathcad 14 licenser. Hertil kræves FLEXlm version 10.8. Installationen af denne beskrives nedenfor.
- Du skal logge på med Administrator rettigheder for at installere FLEXlm serveren.
- Du kan finde flere detaljer om installationen i Administrators Guide, som du finder som pdf fil på installations cd'en. Heri finder du også på side 22 - 23 'Troubleshooting your Installation', der kan være nyttig, hvis noget går galt.

Server installation

I. Installation af FlexLM

1. Sæt installation cd'en i cd-drevet.
Installationsprogrammet burde starte af sig selv. Sker dette ikke, kan du starte installationen direkte fra cd'en ved at dobbeltklikke på SETUP.EXE.



2. Klik på **Other Software** knappen.
3. Klik på **FLEXlm 10** knappen i den dialog, der kommer frem.
4. Vælg land i **Select your country** drop-down listen.



Klik på **Next**.

5. Læs License Agreement. Du kan kun fortsætte installationen, hvis du accepterer ved at sætte et flueben i feltet og klikke på **Next**.



6. Vælg **PTC License Server** installation.

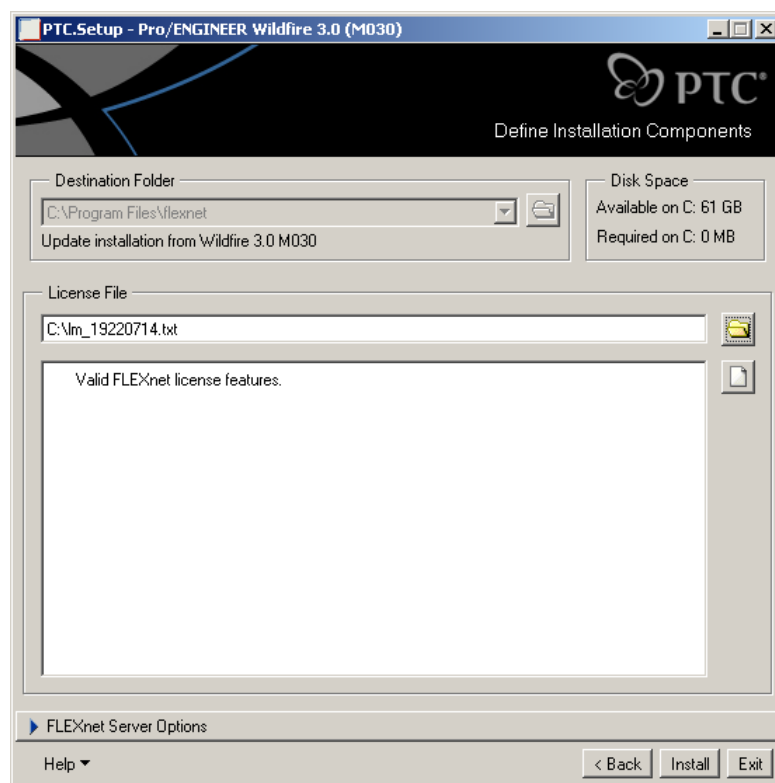


7. Installationsprogrammet foreslår selv mappen **C:\Program Files\flexnet** som installationsmappe. Dette kan naturligvis ændres, men du må ikke installere FLEXIm direkte til roden af C:\

Herefter browser du dig frem til den mappe, hvor du har din licensfil liggende. Husk, at du har fået to licensfiler

- **Im_XXXX.txt**
- **Im_XXXX_standard.txt**

De to licensfiler er identiske bortset fra, at **Im_XXX.txt** tillader licensudlån (Borrowing), hvilket ikke er muligt i **Im_XXX_standard.txt**. Vælg en af dem. Installeren vil kopiere licensfilen til den rette mappe og omdøbe denne til **license.dat**.

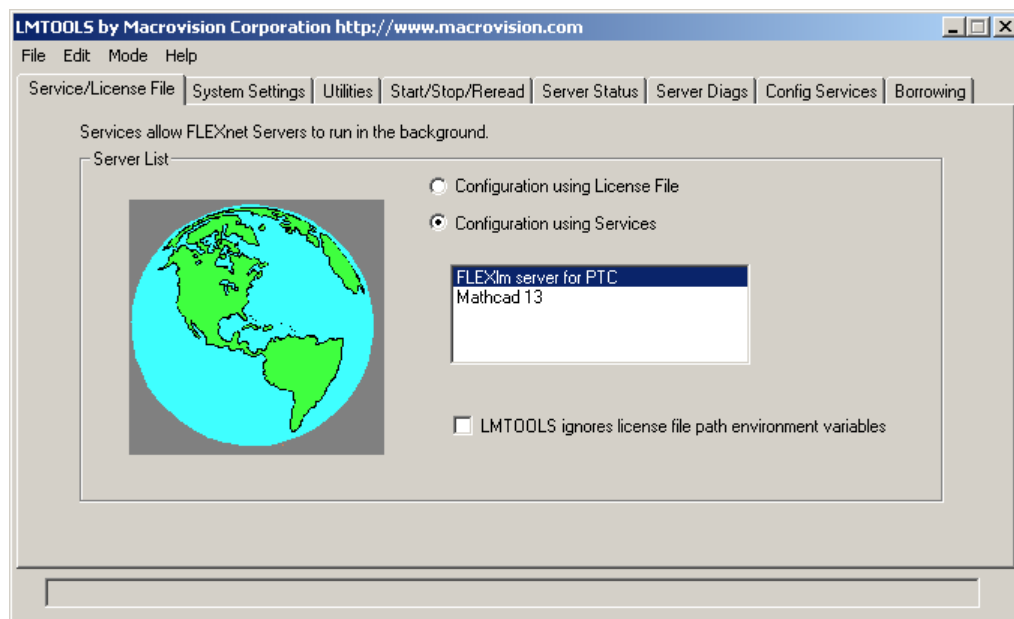


Klik **Install**. Når installationen er afsluttet starter License Service automatisk. Klik på **Exit** for at afslutte installationen.

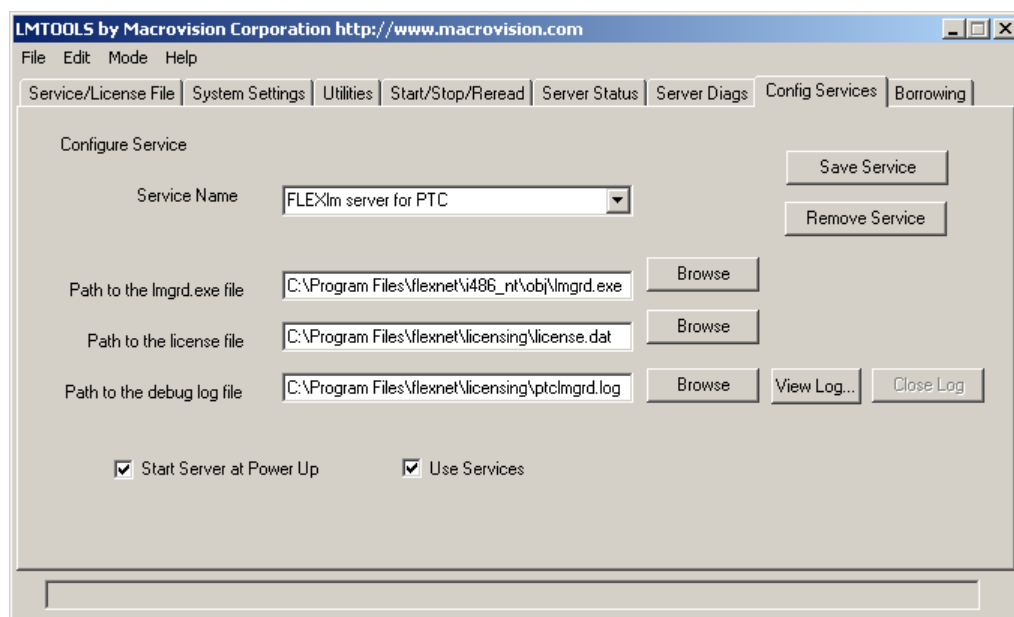
II Konfiguration af af FLEXlm

FLEXlm installeren konfigurerer automatisk licensserveren så den er klar til at administrere Mathcad 14 licenser. Dog kan det være nødvendigt at lave nogle ændringer, specielt hvis du i en overgangsperiode ønsker at bevare Mathcad 13 i netværket. Husk dog at afinstallere Mathcad 13 efter denne overgangsperiode, da tilstedeværelsen af denne sammen med Mathcad 14 vil være et brud på licensaftalen.

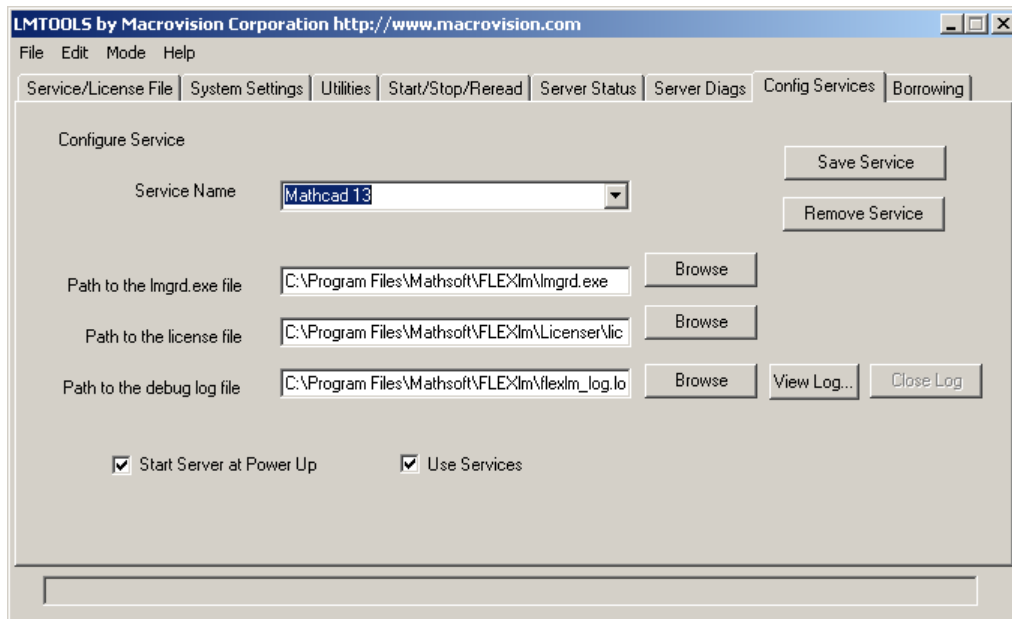
1. Start **PTC License Server tools** fra **Programs > PTC > PTC License Server** i Start menuen
2. I fanebladet **Service/License File** vælger du **FLEXlm server for PTC**.



3. Klik på **Config Services** fanebladet, og check om alt er, som det skal være:



Hvis du i forvejen har Mathcad 13 installeret i dit netværk, kan du se indstillingerne for Mathcad 13 ved at klikke på drop-down listen og skifte Service Name. Mathcad 13 indstillingerne vil se ud i stil med:



Læg mærke til, at stierne til lmgrd.exe og til licensfilen er nogle helt andre, men det skal du ikke ændre på.

Hvis du har lavet ændringer i konfigurationen skal du først sørge for, at disse ændringer bliver indlæst. Dette sker ved at gå ind på fanebladet **Start/Stop/Reread** og klikke på knappen **Reread License File**.

III Check at det virker...

OBS

Det kan ske, at hostname bliver indskrevet forkert i licensfilen, så der fx kommer til at stå `__hostname__`, med understregningstegn på begge sider af servernavnet. Dem kan du fjerne således:

- Gå til mappen `C:\Program Files\flexnet\licensing`
- Åbn filen `License.dat` i Notepad og sørg for, at `SERVER` linjen ser således ud (hvis serveren hedder Alfa og har mac adressen `00-E0-18-F8-3A-60`) :

```
SERVER Alfa PTC_HOSTID=00-E0-18-F8-3A-60 7788
```

1. Start **PTC License Server tools** fra **Programs > PTC > PTC License Server** i Start menuen.
2. I fanebladet **Service/License File** vælger du **FLEXlm server for PTC**.

Skift til fanebladet **Server Status** — du behøver ikke at udfylde noget - blot trykke på **Perform Status Enquiry**. Dette vil give dig status som denne:

```
-----
Status
-----
Flexible License Manager status on Sat 4/14/2007 17:31

[Detecting lmgrd processes...]
License server status: 7788@Alfa
  License file(s) on Alfa: C:\Program Files\flexnet\licensing\license.dat:

  Alfa: license server UP (MASTER) v10.8

Vendor daemon status (on Alfa):

  ptc_d: UP v10.8

Feature usage info:

Users of 254: (Total of 3 licenses issued; Total of 0 licenses in use)

Users of 255: (Total of 3 licenses issued; Total of 0 licenses in use)

Users of 256: (Total of 3 licenses issued; Total of 0 licenses in use)

Users of 257: (Total of 3 licenses issued; Total of 0 licenses in use)

Users of MATHCAD: (Total of 3 licenses issued; Total of 0 licenses in use)
```

I fanebladet **Service/License File** vælger du herefter **Mathcad 13**, og skifter til fanebladet **Server Status**, hvor du igen trykker på **Perform Status Enquiry**. Dette vil give dig en status for Mathcad 13:

```
-----
Status
-----
Flexible License Manager status on Sat 4/14/2007 17:33

[Detecting lmgrd processes...]
License server status: 27000@Alfa
  License file(s) on Alfa: C:\Program Files\Mathsoft\FLEXIm\Licenses\license.dat:

  Alfa: license server UP (MASTER) v9.2

Vendor daemon status (on Alfa):

  mathsoft: UP v9.2

Feature usage info:

Users of mathcad: (Total of 5 licenses issued; Total of 0 licenses in use)
```

Læg specielt mærke til følgende:

- Der skal stå **UP** i alle røde felter
- I Status kan du også se (fremhævet med rødt), hvordan du skal pege på FLEXIm licensserveren
 - Mathcad 14: 7788@hostname
 - Mathcad 13: 27000@hostname

Serverinstallationen er nu afsluttet, og du kan gå til klient installationen.

Klient installation

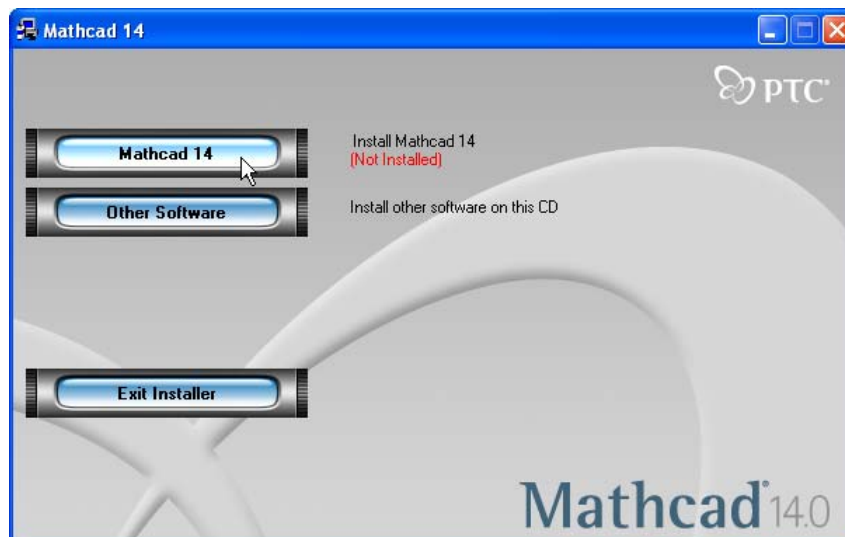
VIGTIGT:

- Hvis du i forvejen har Mathcad 13 installeret på din klient, behøver du ikke at afinstallere denne. Mathcad 14 kan sameksistere med Mathcad 13.
- Du skal logge på med Administrator rettigheder for at kunne installere Mathcad 13 på en klient.
- Operativsystemet skal være Windows 2000 SP4, XP eller nyere.

I Sæt Mathcad 14 CD'en i CD-ROM drevet

Hvis installationen ikke starter automatisk, så kan du starte installationen ved at gå roden af CD'en og dobbeltklikke på Setup.exe.

Klik på **Mathcad 14** i installationsvinduet

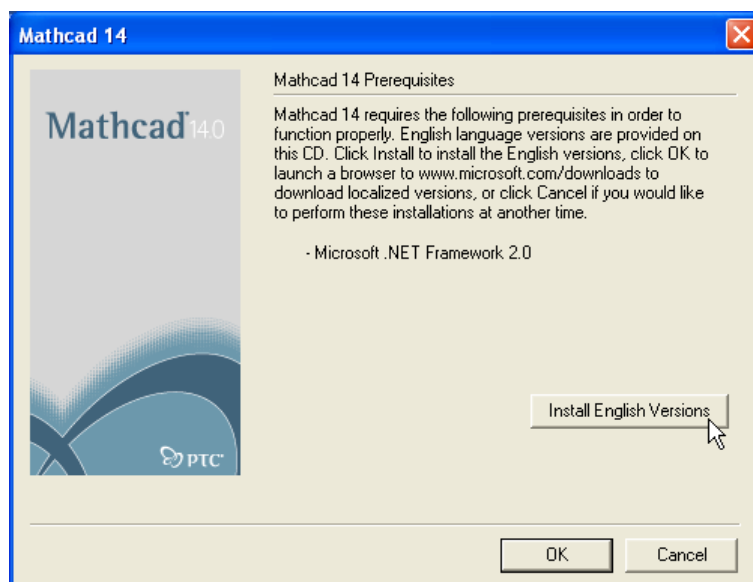


II Installer manglende systemkomponenter

Du ser kun dette skærbillede, hvis en eller flere af følgende systemkomponenter mangler på klienten:

- Microsoft .NET Framework 2.0 eller senere
- MSXML 4 SP2 eller senere
- MDAC 2.6 eller senere

- ellers går installationsprogrammet direkte til installationen af Mathcad.



Klik på **Install English Version**.

(Hvis du klikker OK bliver du sendt ud på nettet for at lede efter danske versioner, men det er der ingen grund til. Du vil slet ikke bemærke, at det er de engelske versioner af disse systemkomponenter, du har installeret.)

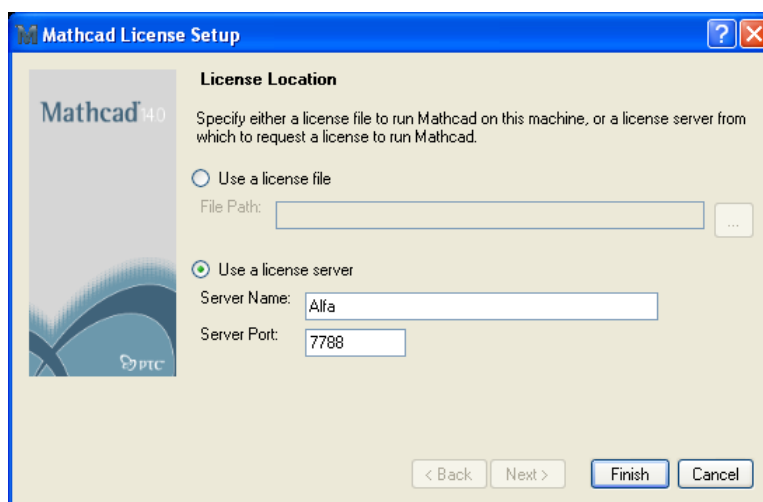
Installationerne sker gennem en række ganske indlysende dialoger.

III Installation af Mathcad 14

Installationen starter automatisk. Det eneste, du skal gøre under installationen, er at indtaste produktkoden og klikke OK. Selve installationen tager nogle minutter.

IV Første opstart af Mathcad

Her bliver du spurgt om, hvor din licensfil er placeret. Her skriver du navet (host name) på den server, der kører FlexLM, og det portnummer, der benyttes



Herefter kan du registrere dig som bruger af Mathcad 14. Det behøver du ikke at gøre nu.